



HOCHTIEF

INFRASTRUCTURE

CO₂ Prestatieladder Bepaling organisatorische grenzen

Oktober 2022

Update 2017: B.A. Koggel

Check 2018: B.A. Koggel

Check 2019: N. Huisman

Check 2020: N. Huisman & B. Smit

Check Q1 & Q2 2021: A. Keppel & B. Smit

Check 2022: D.J. Posthuma

Inhoudsopgave

1.	Introductie.....	3
2.	Keuze startbedrijf	3
3.	AC-Analyse	4
4.	Vaststellen organisatorische grenzen.....	4
5.	CO ₂ -beleid van HOCHTIEF.....	5
6.	HOCHTIEF PPP Solutions.....	5
7.	Project VIA15	6
8.	Kademuur Amaliahaven.....	6

Relevante bijbehorende documenten:

- [Introductieboek nieuwe medewerk\(st\)er](#)
- [HTI Algemene veiligheids- en bedrijfsregels 02-06-2021 versie 1.0](#)
- [HT Algemene Inkoopvoorwaarden v1.5](#)

1. Introductie

Binnen dit document wordt toegelicht wat de organisatorische grenzen zijn voor HOCHTIEF Infrastructure GmbH | Nederland (HTI-NL) t.b.v. de CO2-prestatieladder.

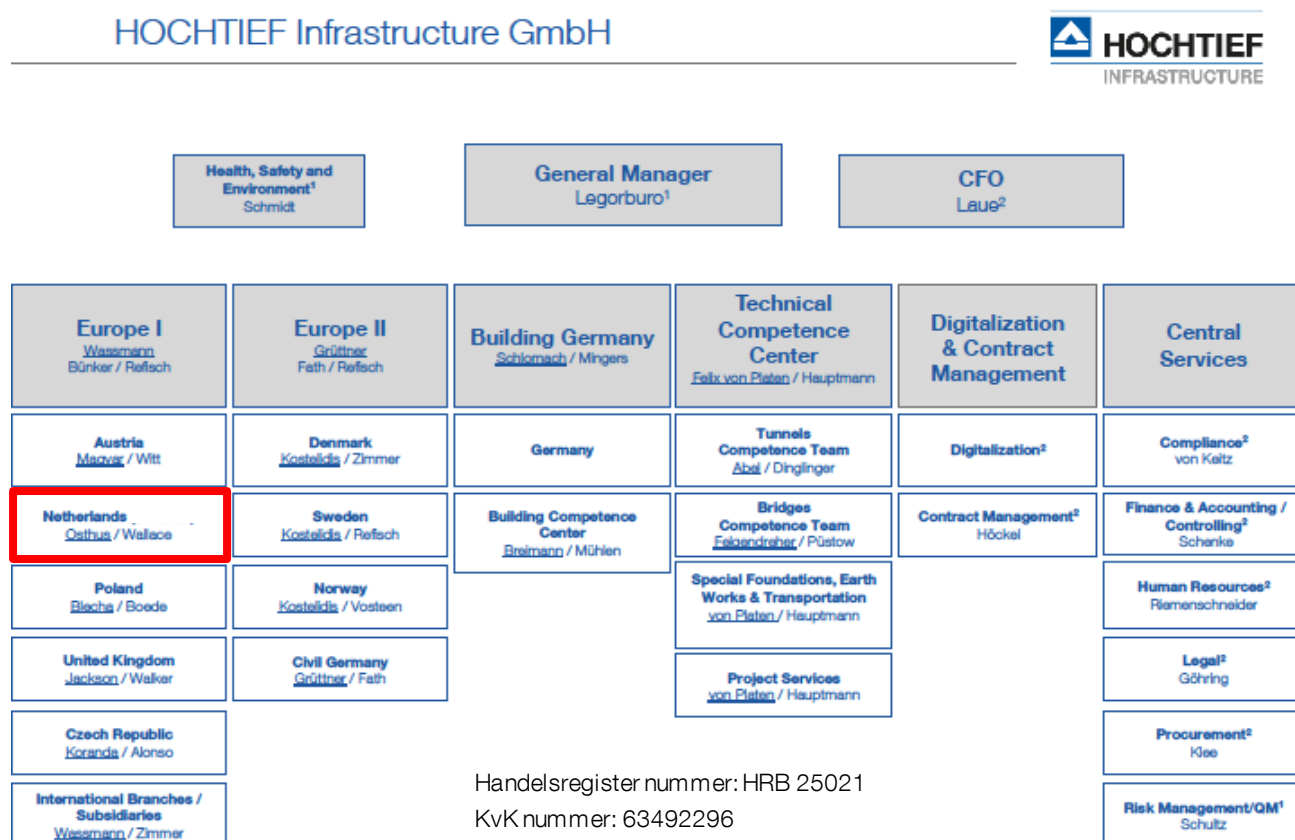
T.b.v. het bepalen van de organisatorische grenzen is de laterale methode gehanteerd conform paragraaf 4.1 van het handboek CO2-prestatieladder 3.1. Hiervoor zijn de volgende stappen doorlopen:

- a) Keuze startbedrijf
- b) Laterale (iteratieve) analyse
- c) Bepalen van de boundary

Binnen dit document worden deze stappen toegelicht. Tevens wordt de relatie getoond met het CO2-beleid van HOCHTIEF en met PPP Solutions.

2. Keuze startbedrijf

Om het startbedrijf vast te stellen is onderstaande organisatiestructuur gehanteerd.



^{1,2}: reporting lines

Zichtbaar in het organogram is dat branch Nederland een 'sub' onderdeel uitmaakt van de grotere HOCHTIEF-organisatie. Daarom is ervoor gekozen de laterale methode toe te passen waarbij HTI-NL als startbedrijf wordt genomen. Hierbij is er gekozen voor de equity share methode, vanwege de verwachting dat er veel projecten in Nederland met een minderheidsbelang zullen worden uitgevoerd. Zo wordt voorkomen dat een groot deel van de daadwerkelijke toekomstige uitstoot in Nederlandse projecten wordt uitgesloten.

HTI-NL heeft geen dochterbedrijven. De verwachting is dat dit in de toekomst ook niet het geval zal zijn.

3. AC-Analyse

Conform de eisen van de CO₂-Prestatieladder is in 2015 een AC-analyse uitgevoerd¹. De conclusies uit deze analyse zijn nog steeds van toepassing, er komt naar voren dat er door HTI-NL significant wordt ingekocht bij de volgende concern-leveranciers:

1. HOCHTIEF Technical Competence Center (TCC)
2. HOCHTIEF Engineering GmbH

Het Technical Competence Center (TCC) levert specifieke technische kennis en kennis op het gebied van planning & control en projectmanagement aan HTI-NL. HOCHTIEF Engineering levert ontwerpexpertise. In beide gevallen geldt dat medewerkers van deze leveranciers ingehuurd worden voor Nederlandse tenders en projecten. Gedurende deze periode zijn zij doorgaans ook werkzaam in Nederland. Deze twee HOCHTIEF partijen zijn daarbij niet 'anders' dan overige adviesbureaus.

4. Vaststellen organisatorische grenzen

Op basis van de A&C analyse zouden zowel het TCC als HOCHTIEF Engineering opgenomen moeten worden binnen de organisatorische grenzen. Op basis van de volgende argumenten is het echter niet realistisch of wenselijk voor HTI-NL om de uitkomst van de analyse te volgen:

- De huidige samenstelling en omvang van de inkooplijst is niet representatief voor de toekomstige situatie waarin daadwerkelijk projecten worden uitgevoerd, gezien de scope van die projecten. TCC en HOCHTIEF Engineering dragen nu relatief veel bij aan de totale inkoopomzet, maar dit zal in de toekomst naar verwachting niet langer zo zijn;
- HOCHTIEF Engineering is een grote, op zichzelf staande organisatie, waarvan minder dan 10% van de totale omzet bij HTI-NL wordt gerealiseerd. Vanwege deze kleine impact op de totale omzet is de invloed van HTI-NL op HOCHTIEF Engineering zeer gering. Er is geen zeggenschapsrelatie vanuit HTI-NL. Het is ook niet realistisch dat deze zal worden gecreëerd om CO₂-redenen;
- Hetzelfde geldt voor het TCC;
- De CO₂-Prestatieladder is een Nederlands instrument en heeft voor Duitsland en andere landen geen meerwaarde ten opzichte van de andere methodieken die het

¹ De volledige analyse is opgenomen in het document 'A&C Analyse CO₂-Prestatieladder.xls'. Zie: <..\\..\\HOCHTIEF Aktiengesellschaft\\Infra NL Teamsite - Infra Documents\\12. Sustainability\\12.07 Overige\\AC analyse CO2- Prestatieladder.xlsx>

HOCHTIEF concern gebruikt om haar CO₂-beleid vorm te geven en hierover te rapporteren. Zie hoofdstuk 5 voor meer informatie;

- Er wordt nu en in de toekomst geen uitvoering ingekocht of materieel gehuurd bij concernleveranciers. Het betreft enkel inhuur van expertise, met een bijbehorende verwaarloosbare CO₂-uitstoot;
- Voor zover de medewerkers van TCC en HOCHTIEF Engineering via hun aanwezigheid in Nederland of via hun werkzaamheden voor HTI-NL CO₂-uitstoot veroorzaken of hier significant invloed op hebben, zijn hier of zullen hier maatregelen voor worden benoemd:
 - o Alle medewerkers, inclusief ingehuurd personeel van TCC en HOCHTIEF Engineering, krijgen voorlichting over het CO₂-beleid van HTI-NL en hun rol in het uitvoeren van de reductiemaatregelen;
 - o Voor Scope 1 en 2 uitstoot geldt dat dit wordt veroorzaakt door het kantoor in Amstelveen en de auto's van medewerkers, waar maatregelen voor zijn benoemd. Ingehuurde medewerkers maken ook van deze zelfde faciliteiten gebruik, waardoor de maatregelen ook voor hen van toepassing zijn;
 - o Voor Scope 3 uitstoot geldt dat ingehuurde medewerkers via hun werkzaamheden mogelijk invloed uitoefenen op Scope 3 emissies, zoals bijvoorbeeld via het ontwerp. Voor elk project wordt in het Projectplan de scope 3 reductiemaatregelen, het creëren van bewustwording bij alle projectmedewerkers over hun invloed op emissies en het verkennen van verdere reductieopties beschreven. Dit initiatief kan mogelijk breder worden getrokken binnen bijvoorbeeld HOCHTIEF Engineering, om zo het reductiebeleid van HTI-NL binnen het concern als best practice in te zetten.

5. CO₂-beleid van HOCHTIEF

Door HOCHTIEF Solutions (het HQ) wordt er elk jaar een geïntegreerd Group rapport gepubliceerd, waarin CO₂ als materieel thema is meegenomen en waarin de uitstoot conform het GHG-Protocol wordt gerapporteerd². HOCHTIEF neemt daarnaast deel aan het Carbon Disclosure Project en de Dow Jones Sustainability Index.

6. HOCHTIEF PPP Solutions

HOCHTIEF PPP Solutions is naast HTI-NL als aparte entiteit werkzaam in Nederland. HOCHTIEF PPP Solutions Netherlands B.V. (HTPPP-NL) zorgt voor effectieve oplossingen voor het optimaliseren van het totale projectkostenplaatje bij DBFM(O)-contracten, waarin ook onderhoud en exploitatie zijn meegenomen. Operationeel gezien is HTPPP-NL samen met HOCHTIEF Engineering International GmbH (HTENG-NL) en HTI-NL samengevoegd in HOCHTIEF Nederland.

Samen zijn zij gehuisvest in één pand.

Ook in projecten zijn er veel raakvlakken: HTI-NL is doorgaans verantwoordelijk voor ontwerp en realisatie van een project, waarna het project wordt overgedragen aan HTPPP-NL voor de beheer en onderhoudsfase (indien dit onderdeel uitmaakt van het contract). Gedurende alle fases van het project is HTPPP-NL ook verantwoordelijk voor de gehele financiering van het project.

² Zie: <http://reports.hochtief.com/reports/1.html>

In termen van CO₂ is er ook veel samenhang, zowel wat betreft de eigen Scope 1 en 2 uitstoot (uitstoot van de eigen organisatie, zoals kantoor) als in relatie tot Scope 3 uitstoot (uitstoot in de waardeketen). Beslissingen die in de ontwerpfase worden genomen (door HTI-NL) hebben veel invloed op de uiteindelijke CO₂-uitstoot in de gebruiksfase, bijvoorbeeld bij het energiegebruik van een tunnel. Een reductie-aanpak voor deze ketenuitstoot vraagt dus om nauwe samenwerking tussen HTI-NL en HTPPP-NL.

HTPPP-NL heeft op dit moment een CO₂ Bewust Certificaat in trede 4 en zijn bezig met het certificeringstraject voor trede 5.

Ook wat betreft CO₂ wordt bewust de samenwerking gezocht in het bereiken van de doelstellingen. HOCHTIEF Infrastructure en HOCHTIEF PPP Solutions hebben namelijk hun krachten gebundeld en is op 20 september gestart met het “Duurzaamheidsteam HOCHTIEF Nederland”. Dit team bestaat uit de volgende collega’s: Joris Beeker (PPP), Christine Siedenisburg (PPP) en Dorinda Posthuma (Infra).

Het duurzaamheidsteam zal zich in eerste instantie focussen op de volgende aspecten:

1. Doelen vanuit het “HOCHTIEF AG Sustainability Plan 2025” te vertalen naar HOCHTIEF Nederland;
2. Het identificeren van de raakvlakken op het gebied van duurzaamheid en deze gezamenlijk oppakken: o.a. CO₂-prestatieladder, Maatschappelijk Verantwoord Inkopen en de SoFi Database;
3. Het stroomlijnen van de communicatiekanalen rondom duurzaamheid;
4. Vergroten van de interne bewustwording op het gebied van duurzaamheid, middels het aangaan van samenwerkingen met externe partijen, het organiseren van activiteiten en het delen van informatie.

7. Project VIA15

In december 2019 heeft het consortium GelreGroen bestaande uit HOCHTIEF, Van Oord, Besix en Dura Vermeer het project VIA15 gewonnen. Dit project omvat het realiseren van in totaal 33 kilometer snelweg waarvan 22 km verbreding en 11 km realiseren van een nieuwe snelweg.

In 2020 is geen rapportage gemaakt omdat het project in de ontwerpfase zat.

In 2021 is het project door de opdrachtgever voorlopig stilgelegd, voortgang is onzeker.

Dit is een consortium project en daarmee niet enkel de scope van HTI-NL.

Het project verzorgt zelfstandig hun CO₂ prestatieladder rapportages: [CO₂ Prestatieladder Gelre-Groen](#)

8. Kademuur Amaliahaven

De bouwcombinatie bestaande uit Ballast Nedam, Van Oord en HTI-NL is in 2021 begonnen met de bouw van een nieuwe kademuur in de Amaliahaven op Maasvlakte 2 te Rotterdam.

Dit project omvat de realisatie van 2400 meter diepzeekade en 310 meter binnenvaartkade. Naast beton en funderingswerk bestaat dit project uit het uitbaggeren/verlengen van een bestaande haven.

Dit is een combinatie project en daarmee niet enkel de scope van HTI-NL.

Het project verzorgt zelfstandig hun CO2 prestatieladder rapportages: [CO2Prestatieladder Amaliahaven](#)